



دليل المستخدم لخدمة الإفصاح والشفافية للمستخدمين الخارجيين

1. وصف الخدمة

1. الوصول لخدمة الإفصاح والشفافية – المنشآت المفصحة والمفصح عنهم 3
2. القوائم الخاصة بالمنشآت المفصحة..... 7
 - 2.1. استعراض قائمة إفصاحاتي – المنشأة المفصحة..... 7
 - 2.2. إنشاء إفصاح – المنشأة المفصحة 10
 - 2.3. معالجة الاعتراضات – المنشأة المفصحة..... 15
 - 2.4. استعراض قائمة التفويضات – المنشأة المفصحة..... 17
 - 2.5. إنشاء تفويض – المنشأة المفصحة..... 19
 - 2.6. استعراض قائمة طلبات التفويض من قبل المنشأة التي سيتم تفويضها..... 20
 - 2.7. مراجعة طلبات التفويض من قبل المنشأة التي سيتم تفويضها..... 21
3. إجراءات الممارس الصحي، المؤسسة الصحية، الجمعية الخيرية..... 22
 - 3.1. استعراض قائمة الإفصاحات المقامة..... 22
 - 3.2. مراجعة الإفصاح وتقديم الاعتراض..... 23
 - 3.3. إنشاء إفصاح – الممارس الصحي..... 25

وصف الخدمة

خدمة الإفصاح والشفافية هي إحدى الخدمات التي تقدمها الهيئة العامة للغذاء والدواء في المملكة العربية السعودية (SFDA) تهدف هذه الخدمة الى تعزيز مستوى الشفافية بين الجهات الخارجية الخاصة والهيئة، من خلال الإفصاح السنوي (في بداية العام الميلادي) والابلاغ عن جميع التعاملات المالية أو العينية التي تمت بينها وبين الممارسين الصحيين أو المؤسسات الصحية أو الجمعيات الخيرية

المستخدمين المستهدفين:

- المنشأة المفصحة
- المفصح عنهم
 - الممارس الصحي
 - المؤسسة الصحية
 - الجمعية الخيرية

سير العمل الخاص بالخدمة

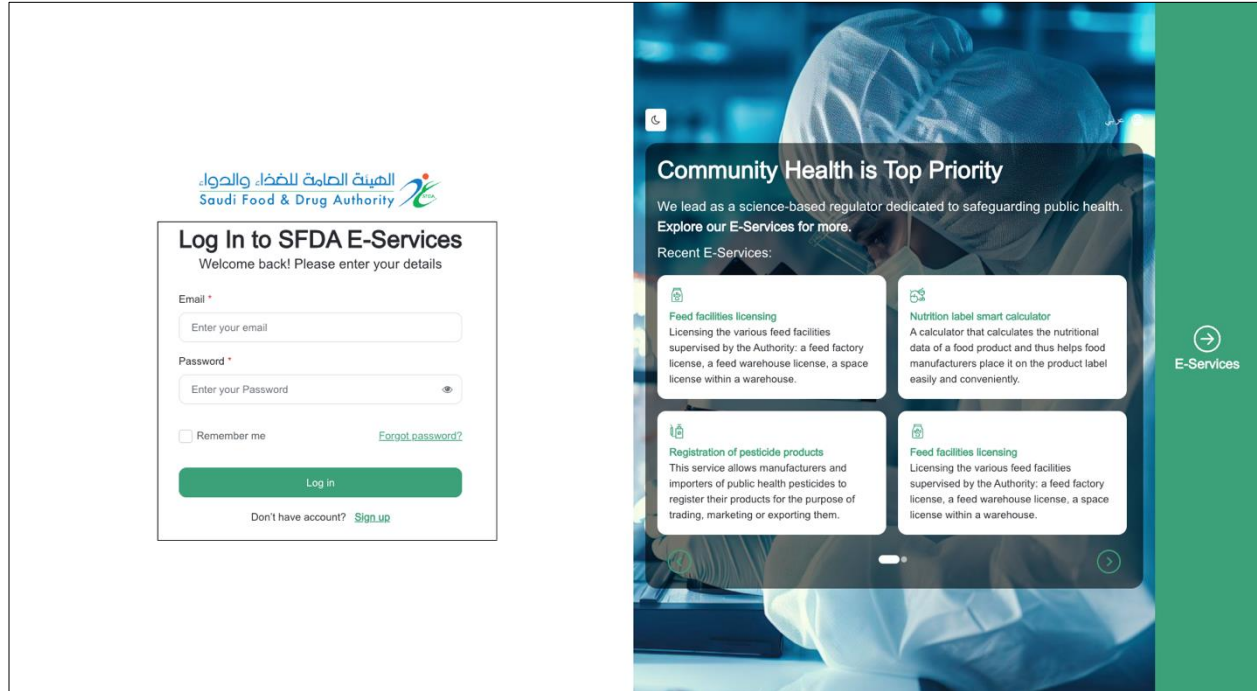
- 1 . تقوم المنشأة المفصحة بإنشاء الإفصاح وفقاً للجدول الزمني للإفصاح.
- 2 . تنتج المنصة للأطراف المشمولة بالإفصاح (الممارس الصحي، المؤسسة الصحية، الجمعية الخيرية) الاطلاع على الإفصاحات الخاصة بهم خلال المدة الزمنية المحددة، وفق الجدول الزمني للإفصاح، مع إمكانية تقديم الاعتراض في حال وجود أي ملاحظات.
- 3 . بعد انتهاء مدة مراجعة الإفصاح، يتيح النظام للمنشأة المفصحة معالجة الاعتراضات المقدمة خلال المدة الزمنية المحددة، وفق الجدول الزمني لدورة الإفصاح.

الجدول الزمني للإفصاح

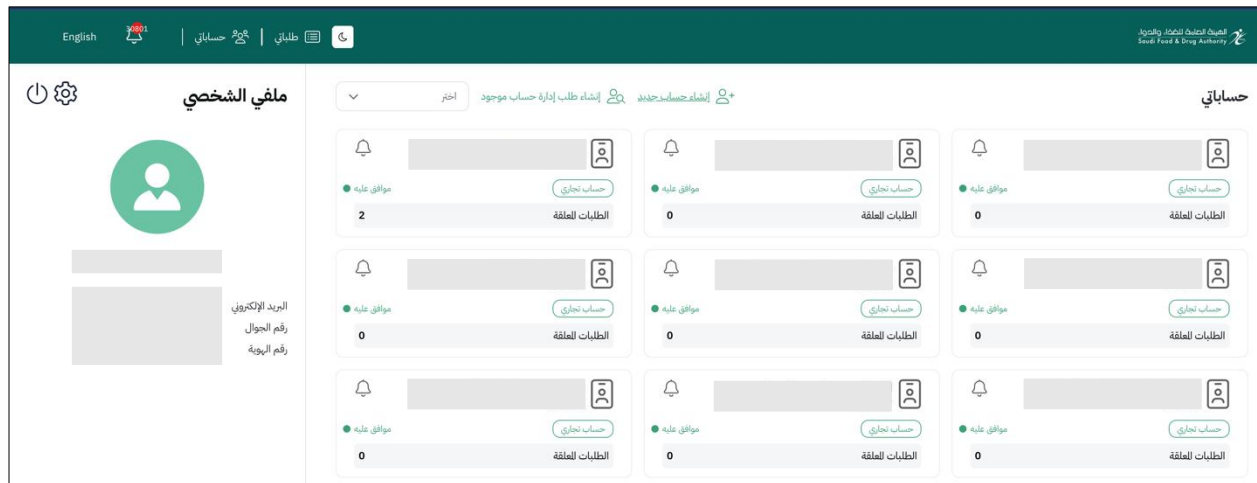
المرحلة	تاريخ البداية	تاريخ النهاية	المدة	ملاحظات
إنشاء الإفصاح	1 فبراير	30 مارس	شهرين	يتم في هذه المرحلة ارسال البيانات المتعلقة بالسنة الماضية
إرسال البيانات للممارسين الصحيين والمؤسسات الصحية والجمعيات الخيرية	1 ابريل			
مراجعة البيانات من الممارسين الصحيين والمؤسسات الصحية والجمعيات الخيرية	1 ابريل	30 ابريل		يتم في هذه المرحلة مراجعة والتحقق من البيانات من قبل الممارس/المؤسسة الصحية والجمعيات الخيرية وتقديم الاعتراضات إن وجدت
مراجعة وتعديل البيانات من قبل الشركة	1 مايو	10 مايو		يتم في هذه المرحلة مراجعة وتعديل الاعتراضات فقط
اعتماد الإفصاح	16 مايو			

1. الوصول لخدمة الإفصاح والشفافية – المنشآت المفصحة والمفصح عنهم

- 1 . يقوم المستخدم بفتح رابط بوابة الخدمات الإلكترونية للهيئة وتسجيل الدخول بنفس بيانات الدخول لنظام غد



2. يقوم النظام بعرض قائمة الحسابات للمستخدم



3. يختار المستخدم أحد الحسابات التجارية المسجلة في مجال الغذاء أو الدواء أو الأجهزة والمستلزمات الطبية
4. يعرض النظام شاشة لوحة التحكم الخاصة بالحساب
5. من القائمة الجانبية يختار المستخدم خدمة الإفصاح والشفافية

6. تختلف الشاشات الظاهرة في خدمة الإفصاح والشفافية بناءً على نوع المستخدم، وذلك كالتالي:

a. في حال كان الحساب للمنشأة المفصحة، تظهر الشاشات التالية:

i. قائمة إفصاحاتي

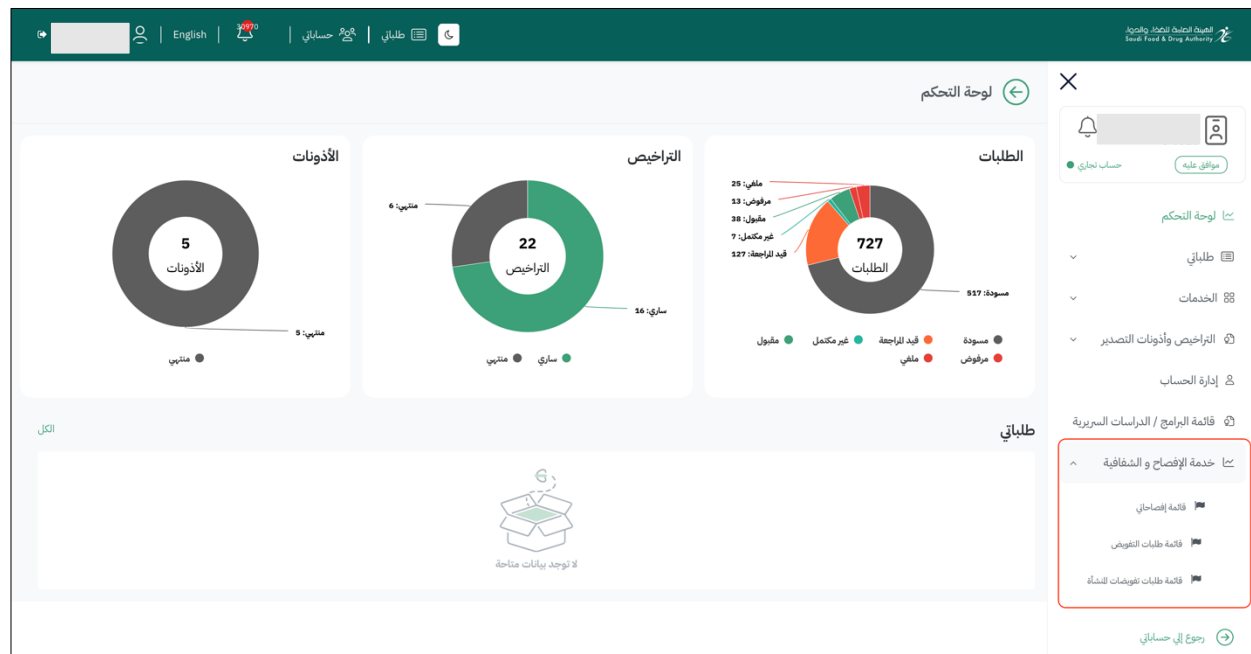
1. تحتوي على قائمة الإفصاحات التي قامت بها المنشأة المفصحة

ii. قائمة طلبات التفويض

1. تحتوي على قائمة طلبات التفويض التي قامت المنشأة المفصحة بإنشائها

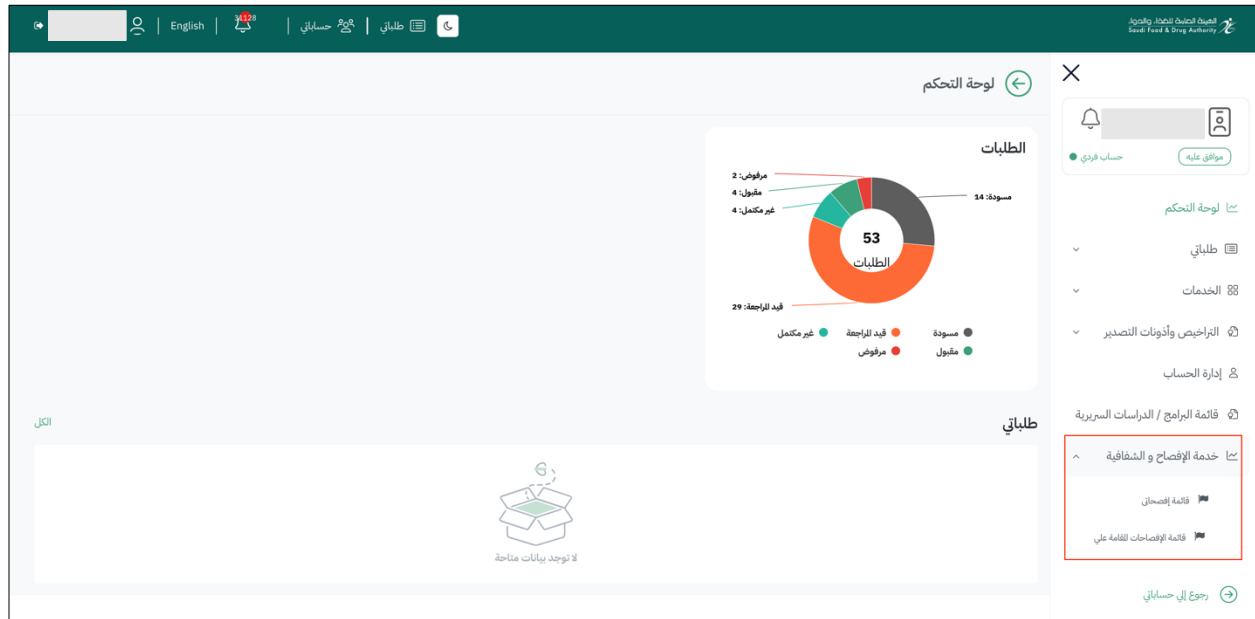
iii. قائمة طلبات تفويض المنشأة

1. قائمة طلبات التفويض التي تم انشاؤها من منشأة أخرى لمنشأتكم



b. في حال كان الحساب متعلق بالمفصح عنهم، تظهر الشاشات حسب التالي:

- i. الممارس الصحي
 1. قائمة افصاحاتي
 - a. تحتوي على جميع الافصاحات التي قام بها الممارس بنفسه
 2. قائمة الافصاحات الخاصة بي
 - a. قائمة الافصاحات التي تمت على المفصح عنه من قبل المنشآت المفصحة.
 - ii. المؤسسة الصحية
 1. قائمة الافصاحات الخاصة بالمؤسسة
 - a. تتضمن الافصاحات التي تم إجراؤها على المؤسسة الصحية من قبل المنشآت المفصحة.
 - iii. الجمعية الخيرية
 1. قائمة الافصاحات الخاصة بالجمعية
 - a. تتضمن الافصاحات التي تم إجراؤها على الجمعية الخيرية من قبل المنشآت المفصحة.



2. القوائم الخاصة بالمنشآت المفصحة

2.1. استعراض قائمة افصاحاتي – المنشأة المفصحة

1. من القائمة الجانبية "خدمة الإفصاح والشفافية"

2. يعرض النظام الشاشات التالية:

a. قائمة افصاحاتي

b. قائمة طلبات التفويض

c. قائمة طلبات تفويض المنشأة

3. يختار المستخدم "قائمة افصاحاتي"

4. حالات الإفصاح في النظام الإلكتروني

a. حالة الإفصاح "قيد الإنشاء"

- تكون هذه الحالة عند بدء دورة الإفصاح.
- يتيح النظام للمنشأة المفصحة تقديم بيانات الإفصاح والتعديل حتى انتهاء المدة الزمنية المخصصة لإنشاء الإفصاح

b. حالة الإفصاح "قيد مراجعة المفصح عنهم"

- تبدأ هذه المرحلة بعد انتهاء مرحلة إنشاء الإفصاح.
- يتيح النظام للمفصح عنهم (الممارسين الصحيين، المؤسسات الصحية، الجمعيات الخيرية) استعراض تفاصيل الإفصاح وتقديم الاعتراضات إن وجدت

c. حالة الإفصاح "قيد معالجة الاعتراضات"

- تبدأ هذه الحالة بعد انتهاء مرحلة مراجعة المفصح عنهم.
- يتيح النظام للمنشأة المفصحة معالجة الاعتراضات من خلال:

1. رفض الاعتراض

2. تحديث بيانات الإفصاح

d. حالة الإفصاح "منتهي بدون اعتراضات"

- تتحقق هذه الحالة عندما تنتهي مرحلة معالجة الاعتراضات دون وجود اعتراضات.
- في هذه الحالة، تنتهي دورة الإفصاح للسنة المحددة، ويحفظ النظام بيانات الإفصاح

- e. تكون حالة الإفصاح "منتهي مع وجود اعتراضات"
- i. تتحقق هذه الحالة عندما تنتهي مرحلة معالجة الاعتراضات مع وجود اعتراضات.
- ii. في هذه الحالة، تنتهي دورة الإفصاح للسنة المحددة، ويحفظ النظام بيانات الإفصاح.
- iii. يتيح النظام للمفصح عنهم (المعترضين) الاطلاع على حالة اعتراضهم ومعرفة كيفية معالجته
5. يتيح النظام للمستخدم الخيارات التالية:
- a. فترة القائمة
- b. إنشاء إفصاح - في حال بدأت دورة الإفصاح بحسب الجدول الزمني
- c. استعراض تفاصيل أحد الإفصاحات
- i. عند استعراض تفاصيل الإفصاح يتيح النظام استعراض بيانات الإفصاح الذي تم إنشاؤه

English
حساباتي
طلباتي

الهيئة العامة للغذاء والدواء
Saudi Food & Drug Authority

قائمة الاعتراضات
تفاصيل الإفصاح

عدد الإفصاح عنهم
4

حالة الإفصاح
قيد معالجة الاعتراضات

نوع الإفصاح
إفصاح عن الغير

السنة
2024

الشركة للتوصية

مجال الإفصاح
خدمات الأجهزة الطبية

هل يوجد بيانات للإفصاح عنها متعلقة بنوع الإفصاح؟
نعم

ملفني الدعم
ممارس صحي

قائمة الممارسين الصحيين المفصح عنهم

الاسم	رقم هيئة التخصصات الصحية	رقم البوابة الوطنية / الإقامة	مبلغ الدفع	تاريخ الدفع	الإجراء
			SAR250,000.00	2025-01-19	⊕
			SAR1,254,000.00	2025-01-14	⊕
			SAR256,600.00	2024-01-05	⊕
			SAR12,222.00	2025-01-14	⊕

لوحة التحكم
طلباتي
الخدمات
التراخيص وأذونات التصدير
إدارة الحساب
قائمة البرامج / الدراسات السريرية
خدمة الإفصاح و الشفافية

حساب تجاري
موافق عليه

قائمة إفصاحاتي
قائمة طلبات التفتيش
قائمة طلبات تقييدات للشأن
رجوع إلى حساباتي

١. عند استعراض تفاصيل الإفصاح يتيح النظام استعراض قائمة الاعتراضات التي تم تقديمها على الإفصاح ومعالجة الاعتراضات – في حال كانت حالة الإفصاح "قيد معالجة الاعتراضات"

تفاصيل الإفصاح

قائمة الاعتراضات

إجمالي عدد المرفوضين: 2

عدد الاعتراضات المرفوضات: 0

تاريخ انتهاء معالجة الاعتراضات: 2025-05-15

تم معالجة الاعتراض

أحمد يحيى

اسم الممارس الصحي

رقم الهوية الوطنية / الإقامة

رقم الجوال

طريقة الدفع

نقدي أو تحويل نقدي

الفرض من الدعم

رسوم المحاضرات العلمية

مبلغ الدفع: SAR250,000.00

تفاصيل الاعتراض

الرفقات

File A.pdf

تم الرفع MB 0.08

تاريخ الدفع: 2025-01-19

رقم هيئة التخصصات

البريد الإلكتروني

التخصص

لوحة التحكم

طلباتي

الخدمات

التراخيص وأذونات التصدير

إدارة الحساب

قائمة البرامج / الدراسات السريرية

خدمة الإفصاح و الشفافية

رجوع إلى حساباتي

2.2. إنشاء إفصاح – المنشأة المفصحة

1. من شاشة قائمة إفصاحاتي، يختار المستخدم إنشاء إفصاح جديد "في حال بدأت دورة الإفصاح"
2. يعرض النظام شاشة الإقرار

3. يختار المستخدم الموافقة على الإقرار
4. يقوم النظام بتوجيه المستخدم لشاشة إنشاء الإفصاح

5. تحديد نوع الإفصاح والمجال والمتلقي:
 - a. يقوم المستخدم بتحديد نوع الإفصاح وفقاً لما يلي:
 - i. "متعلق بي" → تقوم المنشأة المفصحة بعمل الإفصاح عن نفسها.
 - ii. "عن الغير" → في حال تم تفويض المنشأة من قبل منشأة أخرى لعمل الإفصاح نيابةً عنها.
 - b. في حال كان نوع الإفصاح "عن الغير":
 - i. يتيح النظام اختيار المنشأة التي قامت بعمل التفويض.

- ii. في هذه الحالة: يظهر الإفصاح لدى المنشأة التي قامت بالتفويض، بحيث يمكنها فقط استعراض البيانات دون القدرة على إجراء أي تعديل.
- iii. تكون جميع الإجراءات متاحة فقط للمنشأة التي تم تفويضها لتنفيذ الإفصاح.
6. تحديد ما إذا كانت هناك بيانات تخص الإفصاح:
- a. في حال عدم وجود بيانات للإفصاح عنها، يظهر للمستخدم إقرار إلكتروني بذلك ويتعين عليه الموافقة عليه.

7. إدخال بيانات المفصح عنهم:
- a. في حال وجود بيانات للإفصاح، يقوم النظام بتوجيه المستخدم لإدخال بيانات المفصح عنهم.
- b. يختلف نموذج إدخال البيانات حسب نوع متلقي الدعم المحدد في الإفصاح.
8. تعبئة بيانات الإفصاح:
- a. يقوم المستخدم بتعبئة البيانات وفقاً لنوع متلقي الدعم، وذلك كما يلي:
- b. في حال كان متلقي الدعم ممارساً صحياً:
- i. يتيح النظام إدخال بيانات الممارسين الصحيين عبر 3 طرق:
1. رفع ملف إكسل يحتوي على أرقام هويات الممارسين الصحيين وبيانات الدعم
 2. رفع ملف إكسل يحتوي على أرقام هيئة التخصصات الصحية للممارسين الصحيين وبيانات الدعم
 3. إضافة الممارس الصحي يدوياً
- a. يمكن البحث عن الممارس الصحي في النظام باستخدام:
- i. رقم الهوية الوطنية
 - ii. رقم هيئة التخصصات الصحية
- c. تعبئة بيانات الدعم المقدم (وذلك في الطريقة الثالثة اليدوية)
- i. بعد تحديد الممارس الصحي، يقوم المستخدم بإدخال تفاصيل الدعم المقدم، والتي تشمل:
1. طريقة الدفع
 2. الغرض من الدعم
 3. مبلغ الدعم
 4. تاريخ الدفع
- d. إضافة الممارس لقائمة الممارسين المفصح عنهم:

e. بعد استكمال إدخال جميع البيانات، يقوم المستخدم بإضافة الممارس الصحي إلى قائمة الممارسين المفصح عنهم، وذلك من خلال نهاية الشاشة في النظام.

English

🇸🇦

🏠

📄

🔍

إنشاء إفصاح جديد

✕

🔔

👤

حساب تجاري

موافق عليه

لوحة التحكم

طلباتي

الخدمات

التراخيص ووثائق التصدير

إدارة الحساب

قائمة البرامج / الدراسات السريرية

خدمة الإفصاح و الشفافية

رجوع إلى حساباتي

حدد آلية رفع الإفصاحات*

🔴

ملف إكسل يحتوي على أرقام هئية التخصصات الصحية

🔴

ملف إكسل يحتوي على أرقام الهوية أو الإقامة

🔴

يدويا

🔴

تحميل القالب

ملف إكسل يحتوي على أرقام هئية التخصصات الصحية*

📄

الحد الأقصى لحجم للرفع: 20 ميجا بايت. أنواع الملفات للسماح بها: .xlsx الحد الأقصى لعدد الممارسين الصحيين بملف الواحد: 5000

قائمة للممارسين الصحيين المفصح عنهم

الاسم	رقم هئية التخصصات الصحية	رقم الهوية الوطنية / الإقامة	مبلغ الدفع	تاريخ الدفع	الإجراء
			SAR1,000.00	2024-12-01	<div>📄</div> <div>🗑️</div> <div>🔍</div>

1 إلى 1 من 1 عناصر

الرجوع

- a. في حال كان متلقي الدعم مؤسسة صحية، فإن النظام يتيح تحديد نوع المؤسسة سواء جهة حكومية أو تجارية
- i. في حال كانت مؤسسة صحية فإن النظام يتيح البحث باسم المؤسسة الصحية أو من خلال رقم السجل التجاري وإدخال بياناتها
- ii. بعدها يتم تعبئة بيانات الدعم المقدم كطريقة الدفع والغرض من الدعم ومبلغ الدعم وتاريخ الدفع
- b. بعدها يختار المستخدم إضافة المؤسسة لقائمة المؤسسات المفصّل عنها بنهاية الشاشة

English

الهيئة العامة للغذاء والدواء

طعامي

حساباتي

🔍

إنشاء إفصاح جديد

حدد نوع المؤسسة الصحية*

حكومية

تجارية

أدخل للشاشة عن طريق

اسم للشاشة

رقم السجل التجاري*

رقم السجل التجاري

بحث

قائمة المنشآت الصحية المفصّل عنها

اسم المؤسسة الصحية	نوع المؤسسة الصحية	اسم المسؤول	رقم الهوية الوطنية / الإقامة	مبلغ الدفع	تاريخ الدفع	الإجراء
				SAR10,000.00	06-01-2025	<div>✏️</div> <div>🗑️</div> <div>🔄</div>

1 إلى 1 من 1 عناصر

الرجوع

حساب تجاري

موافق عليه

لوحة التحكم

طلباتي

الخدمات

التراخيص ولأذونات التصدير

إدارة الحساب

قائمة البرامج / الدراسات السريرية

خدمة الإفصاح و الشفافية

رجوع إلى حساباتي

- c. في حال كان متلقي الدعم جمعية خيرية، فإن النظام يتيح البحث باسم الجمعية الخيرية
i. يقوم المستخدم بإدخال تفاصيل الجمعية الخيرية
ii. بعدها يتم تعبئة بيانات الدعم المقدم كطريقة الدفع والغرض من الدعم ومبلغ الدعم وتاريخ الدفع
d. بعدها يختار المستخدم إضافة الجمعية الخيرية لقائمة الجمعيات المفصح عنها بنهاية الشاشة

2. بعد إضافة المفصح عنهم في قائمة المفصح عنهم في نهاية الشاشة فإن النظام يتيح التالي خلال مرحلة إنشاء الإفصاح:
- a. حذف أحد المفصح عنهم من القائمة بنهاية الشاشة
b. تعديل بيانات الإفصاح لأحد المفصح عنهم
c. استعراض بيانات الإفصاح بالكامل لأحد المفصح عنهم.

2.3. معالجة الاعتراضات – المنشأة المفصحة

1. بعد انتهاء مرحلة مراجعة الإفصاح من قبل المفصح عنهم، يتيح النظام للمنشأة المفصحة استعراض الاعتراضات من خلال:
 - a. الدخول إلى خدمة الإفصاح والشفافية.
 - b. استعراض قائمة افصاحاتي في النظام.
 - c. الاطلاع على الاعتراضات المقدمة من المفصح عنهم، واتخاذ الإجراءات المناسبة بشأنها.

السنة	نوع الإفصاح	اسم للمنشأة المفصحة	مجال الإفصاح	نوع متلقي الدعم	وجود بيانات الإفصاح	عدد للفصح عنهم	حالة الإفصاح	الإجراء
2024	متعلق بي		خدمات الأجهزة الطبية	ممارس صحي	نعم	9998	فقد معالجة الاعتراضات	فقد معالجة الاعتراضات
2024	متعلق بي		خدمات الأجهزة الطبية	مؤسسة صحية	لا	0	فقد معالجة الاعتراضات	فقد معالجة الاعتراضات
2024	متعلق بي		خدمات الأجهزة الطبية	جمعية خيرية	لا	0	فقد معالجة الاعتراضات	فقد معالجة الاعتراضات
2024	إفصاح عن الغير		خدمات الدواء	جمعية خيرية	نعم	1	فقد معالجة الاعتراضات	فقد معالجة الاعتراضات
2024	إفصاح عن الغير		خدمات الدواء	ممارس صحي	نعم	1	فقد معالجة الاعتراضات	فقد معالجة الاعتراضات

2. اختيار الإفصاح المطلوب:

a. يقوم المستخدم باختيار أحد الافصاحات التي تكون حالتها "قيد معالجة الاعتراضات".

3. عرض تفاصيل الإفصاح:

a. يعرض النظام تفاصيل الإفصاح، مع إمكانية استعراض قائمة الاعتراضات المرتبطة به.

4. اختيار قائمة الاعتراضات:

a. يقوم المستخدم بالدخول إلى قائمة الاعتراضات لمراجعتها.

5. عرض قائمة الاعتراضات:

a. يعرض النظام جميع الاعتراضات المقدمة من المفصح عنهم.

6. معالجة الاعتراض:

a. يتيح النظام للمستخدم أحد الخيارات التالية:

- i. معالجة الاعتراض: تعديل بيانات الدعم الخاصة بالمفصح عنه.
- ii. رفض الاعتراض: مع ضرورة إرفاق مستندات تثبت صحة الإفصاح لدعم القرار المتخذ.

2.4. استعراض قائمة التفويضات – المنشأة المفصحة

1. بعد الدخول على النظام واختيار خدمة الإفصاح والشفافية يختار المستخدم شاشة قائمة طلبات التفويض
2. يعرض النظام قائمة طلبات التفويض التي تم إنشاؤها من قبل المنشأة المفصحة
 - a. يتيح النظام فلتر القائمة
 - b. يتيح النظام تصدير القائمة

English

حساباتي

طلباتي

🔍

قائمة طلبات التفويض

✕

تاريخ تقديم الطلب من

تاريخ تقديم الطلب إلى

رقم الطلب

هجري

هجري

YYYY/MM/DD

YYYY/MM/DD

XXXX/XX

XXXX/XX

للمنشأة التي تم تفويضها

للجال التفويض عليه

حالة طلب التفويض

اختر

اختر

اختر

بحث

إعادة تعيين

تصدير البيانات

إشياء طلب تفويض

قائمة الطلبات

قائمة البرامج / الدراسات السريرية

خدمة الإفصاح و
الشفافية

قائمة طلبات التفويض

قائمة طلبات تفويضات للمنشأة

رجوع إلى حساباتي

رقم الطلب	تاريخ تقديم الطلب	للمنشأة التي تم تفويضها	للجال التفويض عليه	حالة طلب التفويض	الإجراء
1	27-01-2025		خدمات الدواء	مقبول	🕒

1 إلى 1 من 1 عناصر

3. يتيح النظام استعراض تفاصيل أحد التفويضات
- يُتيح النظام للمستخدم إلغاء طلب التفويض في حال كان الطلب مقبول بشرط عدم بدء دورة الإفصاح
 - يُتيح النظام للمستخدم إلغاء طلب التفويض في حال كان قيد المراجعة.

الهيئة العامة للغذاء والدواء
Saudi Food & Drug Authority

English | العربية | حساباتي | طلباتي |

إلغاء طلب التفويض

تفاصيل طلب التفويض

سجل طلب التفويض

رقم الطلب: 1

تاريخ تقديم الطلب: 27-01-2025

رقم السجل التجاري

حالة طلب التفويض: مقبول

بيانات طلب التفويض

مرفق خطاب التفويض

لجان الفرض عليه

خدمات الدواء

Download Screenshot: Screenshot 2025-01-26 at 1.04.54 PM.png (تم الرفع MB 0.26)

حساب تجاري | موافق عليه

لوحة التحكم

طلباتي

الخدمات

الترخيص ووثائق التصدير

إدارة الحساب

قائمة البرامج / الدراسات السريرية

خدمة الإفصاح و الشفافية

قائمة إحصائيات

قائمة طلبات التفويض

قائمة طلبات تفويضات للشاة

دخول إلى حساباتي

4. يتيح النظام للمستخدم إنشاء تفويض جديد

2.5. إنشاء تفويض – المنشأة المفصحة

1. من قائمة طلبات التفويض يتيح النظام للمستخدم اختيار إنشاء تفويض
2. يقوم النظام بعرض نموذج بيانات إنشاء التفويض لتحديد المنشأة التي سيتم تفويضها ونوع المجال الذي سيتم تفويض المنشأة عليه

3. يقوم المستخدم بإرسال الطلب
4. يحفظ النظام الطلب في قائمة الطلبات وتكون حالته قيد مراجعة الهيئة
5. بعد الموافقة على الطلب من قبل الهيئة يرسل الطلب للمنشأة التي سيتم تفويضها
6. بعد قبول المنشأة التي سيتم تفويضها سيتيح النظام للمنشأة التي تم تفويضها عمل الإفصاح بالنيابة عن المنشأة التي قامت بعمل التفويض

2.6. استعراض قائمة طلبات التفويض من قبل المنشأة التي سيتم تفويضها

1. بعد تسجيل الدخول على النظام
2. بعد الدخول على النظام واختيار خدمة الإفصاح والشفافية يختار المستخدم شاشة قائمة طلبات تفويضات المنشأة
3. يعرض النظام قائمة طلبات التفويض

The screenshot shows the 'قائمة طلبات تفويضات المنشأة' (List of Authorization Requests) page. The interface is in Arabic and includes a sidebar with navigation options like 'الرئيسية', 'طلباتي', 'حساباتي', and 'معلوماتي'. The main content area has a search bar with filters for 'رقم الطلب' (Request Number), 'تاريخ تقديم الطلب إلى' (Request Submission Date), and 'حالة طلب التفويض' (Authorization Request Status). Below the filters is a table titled 'قائمة الطلبات' (List of Requests) with columns: '#', 'رقم الطلب' (Request Number), 'تاريخ تقديم الطلب' (Request Submission Date), 'المنشأة للفوزة' (Authorized Entity), 'الجال للفوز عليه' (Beneficiary), 'حالة طلب التفويض' (Authorization Request Status), and 'الإجراء' (Action). The table shows one entry with request number 1, submitted on 27-01-2025, for 'خدمات الدواء' (Drug Services), with a status of 'مقبول' (Accepted) and an action of 'تصدير البيانات' (Export Data).

- a. يتيح النظام للمستخدم فلترة القائمة
- b. يتيح النظام للمستخدم تصدير قائمة طلبات التفويضات
- c. يتيح النظام للمستخدم مراجعة طلب التفويض

2.7. مراجعة طلبات التفويض من قبل المنشأة التي سيتم تفويضها

1. من قائمة طلبات تفويض المنشأة يختار المستخدم أحد الطلبات التي حالتها قيد المراجعة

قائمة طلبات تفويض المنشأة

تاريخ تقديم الطلب من: ٢٢٢٢/٢٢/٢٢
تاريخ تقديم الطلب إلى: ٢٢٢٢/٢٢/٢٢
رقم الطلب: ٢٢٢٢/٢٢/٢٢

حالة طلب التفويض: اختر
للشأة التفويض: اختر
للشأة التفويض: اختر

بحث | إعادة تعيين

تصدير البيانات

#	رقم الطلب	تاريخ تقديم الطلب	للشأة التفويض	للشأة التفويض	حالة طلب التفويض	الإجراء
1	6	29-01-2025	خدمات الأجهزة الطبية		قيد المراجعة	⚙️
2	1	27-01-2025	خدمات الدواء		مقبول	⚙️

1 إلى 2 من 2 عناصر

2. يعرض النظام تفاصيل الطلب مع إمكانية قبول أو رفض الطلب

بيانات طلب التفويض

رقم الطلب: 6
تاريخ تقديم الطلب: 29-01-2025
حالة طلب التفويض: قيد المراجعة

بيانات الطلب

بيانات للمنشأة التي قامت بالتفويض

رقم السجل التجاري: [Redacted]
للشأة التفويض: [Redacted]

بيانات طلب التفويض

للشأة التفويض: [Redacted]
خدمات الأجهزة الطبية: [Redacted]

مرفق خطاب التفويض

Screenshot 2025-01-26 at 2.08.22 PM.png
تم الرفع: MB 0.17

3. في حالة قبول الطلب فإن النظام سيسمح للمنشأة التي تم تفويضها إنشاء الإفصاح بالنيابة عن المنشأة التي قامت بالتفويض حسب المجال المحدد في التفويض.

3. إجراءات الممارس الصحي، المؤسسة الصحية، الجمعية الخيرية

3.1 استعراض قائمة الإفصاحات المقامة

1. يقوم المستخدم بتسجيل الدخول على النظام
2. يختار المستخدم خدمة الإفصاح والشفافية
3. يعرض النظام الشاشات التالية بحسب نوع الحساب (ممارس صحي، مؤسسة صحية، جمعية خيرية)
 - a. يعرض النظام الشاشات التالية للممارس الصحي
 - i. قائمة افصاحاتي
 - ii. قائمة الإفصاحات الخاصة بي
 - b. يعرض النظام الشاشات التالية للمؤسسة الصحية
 - i. قائمة الإفصاحات الخاصة بالمؤسسة
 - c. يعرض النظام الشاشات التالية للجمعية الخيرية
 - i. قائمة الإفصاحات الخاصة بالجمعية
4. يختار المستخدم الشاشة الخاصة بقائمة الإفصاحات الخاصة بهم
5. يعرض النظام قائمة الإفصاحات المقامة.

6. يتيح النظام للمستخدم الخيارات التالية:

- a. تصدير القائمة
- b. استعراض تفاصيل أحد الإفصاحات لمراجعتها وتقديم الاعتراض إن وجد

3.2. مراجعة الإفصاح وتقديم الاعتراض

1. من قائمة الإفصاحات المقامة علي يختار المستخدم أحد الإفصاحات التي حالتها قيد مراجعة المفصح عنهم.

2. يعرض النظام تفاصيل الإفصاحات المقامة على المفصح عنه والمنشآت مقدمة الدعم وإجمالي الدعم

3. يتيح النظام للمستخدم استعراض تفاصيل الدعم المقدم من المنشآت المفصحة

4. في حال الرغبة في الاعتراض على أحد الافصاحات يتيح النظام للمستخدم تقديم الاعتراض وإرفاق ما يثبت ذلك

English | 🇸🇦 | حساباتي | طلباتي | 🔍

إفصاحات عام

2024

إجمالي الدعم
128436650

تاريخ التبريد مراجعة الإفصاح
30-04-2025

<p>مجال الشركة الداعمة خدمات الغذاء</p> <p>طريقة الدفع نقدي أو تحويل نقدي</p> <p>الفرض من الدعم رسوم الدورات التدريبية</p> <p>تاريخ الدفع 20-01-2025</p>	<p>اسم الشركة الداعمة</p> <p>طريقة الدفع</p> <p>الفرض من الدعم</p> <p>رسوم الدورات التدريبية</p> <p>تاريخ الدفع 150</p>

تمس الاعتراض

الرفقات

مرفق الاعتراض

الحجم الإجمالي للأقصى: 20 ميجا بايت. أنواع للغات للسوح بها: jpg, pdf, png

File A (3).pdf تم الرفع MB 0.08

5. يتيح النظام للمستخدم تعديل بيانات الاعتراض بأي وقت خلال مرحلة مراجعة الإفصاح بحسب الجدول الزمني.

- 3.3. إنشاء إفصاح – الممارس الصحي
1. من "خدمة الإفصاح والشفافية" يختار الممارس الصحي شاشة افصاحاتي
 2. يعرض النظام قائمة الافصاحات التي قام الممارس الصحي بإنشائها

قائمة إفصاحاتي

تاريخ إنشاء الإفصاح من: هجري ☐ تاريخ إنشاء الإفصاح الي: هجري ☐ السنة:

الحال: الشركة الداعمة:

إفصاح جديد

السنة	تاريخ إنشاء الإفصاح	الشركة الداعمة	مجال الشركة الداعمة	طريقة الدفع	مبلغ الدفع	الغرض من الدعم	تاريخ استلام الدعم	الإجراء
2024	28-01-2025	[مستطاب]	خدمات الدواء	نقدي أو تحويل نقدي	SAR15,000.00	ضياقة	01-01-2025	<input type="button" value="تصدير"/>
2025	28-01-2025		خدمات الأجهزة الطبية	خدمات (مثال: تناكر سفر، حجوزات فنادق، ضياقة إلخ.)	SAR120.00	رسوم للحاضرات العلمية	04-12-2024	<input type="button" value="تصدير"/>
2024	28-01-2025		خدمات الدواء	خدمات (مثال: تناكر سفر، حجوزات فنادق، ضياقة إلخ.)	SAR29.00	رسوم استشارة	02-01-2025	<input type="button" value="تصدير"/>
2024	27-01-2025		خدمات الدواء	خدمات (مثال: تناكر سفر، حجوزات فنادق، ضياقة إلخ.)	SAR1,000.00	رسوم للحاضرات العلمية	04-12-2024	<input type="button" value="تصدير"/>

4 من 4 عناصر

قائمة إفصاحاتي

قائمة الإفصاحات لقائمة علي

رجوع إلي حساباتي

3. يتيح النظام استعراض تفاصيل أحد الافصاحات التي قام بإنشائها

استعراض تفاصيل افصاح

سنة تقديم الدعم: 2024

طريقة الدفع: نقدي أو تحويل نقدي

الغرض من الدعم: ضياقة

تاريخ استلام الدعم: 01-01-2025

اسم الشركة الداعمة: [مستطاب]

تاريخ إنشاء الإفصاح: 28-01-2025

مبلغ الدفع: SAR15,000.00

مجال الشركة الداعمة: خدمات الدواء

4. يتيح النظام للمستخدم إنشاء إفصاح جديد
5. يعرض النظام نموذج بيانات إنشاء إفصاح

إنشاء إفصاح جديد

سنة تقديم الدعم *

اختر

طريقة الدفع *

اختر

الفرص من الدعم *

اختر

مبلغ الدفع *

تاريخ استلام الدعم *

YYYY/MM/DD ريال

مجال الشركة الداعمة *

اختر

الشركة الداعمة *

اختر

الرجوع إرسال

لوحة التحكم

طلباتي

الخدمات

التراخيص وأذونات التصدير

إدارة الحساب

قائمة البرامج / الدراسات السريرية

خدمة الإفصاح و الشفافية

قائمة الإفصاحات

قائمة الإفصاحات لقائمة علي

رجوع إلى حساباتي

6. يقوم الممارس الصحي بتعبئة البيانات وتحديد الشركة ومجال الدعم وتفاصيل الدعم
7. يقوم الممارس بإرسال الإفصاح
8. يحفظ النظام الإفصاح في قائمة الإفصاحات لدى الممارس وتظهر لدى الهيئة