



# وثيقة دليل المستخدم لخدمة الإفصاح والشفافية

وصف الخدمة .....	3
1.الوصول لخدمة الإفصاح والشفافية - المنشآت المفصحة والمفصح عنهم.....	4
2.القوائم الخاصة بالمنشآت المفصحة.....	7
2.1.منح الصلاحية لأحد موظفي المنشأة لإدارة خدمة الإفصاح والشفافية.....	7
2.2.استعراض قائمة افصاحاتي - المنشأة المفصحة .....	9
2.3.إنشاء إفصاح - المنشأة المفصحة .....	12
2.4.معالجة الاعتراضات - المنشأة المفصحة.....	17
2.5.استعراض قائمة التفويضات - المنشأة المفصحة .....	19
2.6.إنشاء تفويض - المنشأة المفصحة.....	21
2.7.استعراض قائمة طلبات التفويض من قبل المنشأة التي سيتم تفويضها .....	22
2.8.مراجعة طلبات التفويض من قبل المنشأة التي سيتم تفويضها .....	23
3.إجراءات الممارس الصحي، المؤسسة الصحية، الجمعية الخيرية .....	24
3.1.استعراض قائمة الافصاحات المقامة.....	24
3.2.مراجعة الإفصاح وتقديم الاعتراض .....	25
3.3.إنشاء إفصاح - الممارس الصحي .....	27

## وصف الخدمة

خدمة الإفصاح والشفافية هي إحدى الخدمات التي تقدمها الهيئة العامة للغذاء والدواء في المملكة العربية السعودية (SFDA) تهدف هذه الخدمة الى تعزيز مستوى الشفافية بين الجهات الخارجية الخاصة والهيئة، من خلال الإفصاح السنوي (في بداية العام الميلادي) والابلاغ عن جميع التعاملات المالية أو العينية التي تمت بينها وبين الممارسين الصحيين أو المؤسسات الصحية أو الجمعيات الخيرية

### المستخدمين المستهدفين:

- المنشأة المفصحة
- المفصح عنهم
  - o الممارس الصحي
  - o المؤسسة الصحية
  - o الجمعية الخيرية

### سير العمل الخاص بالخدمة

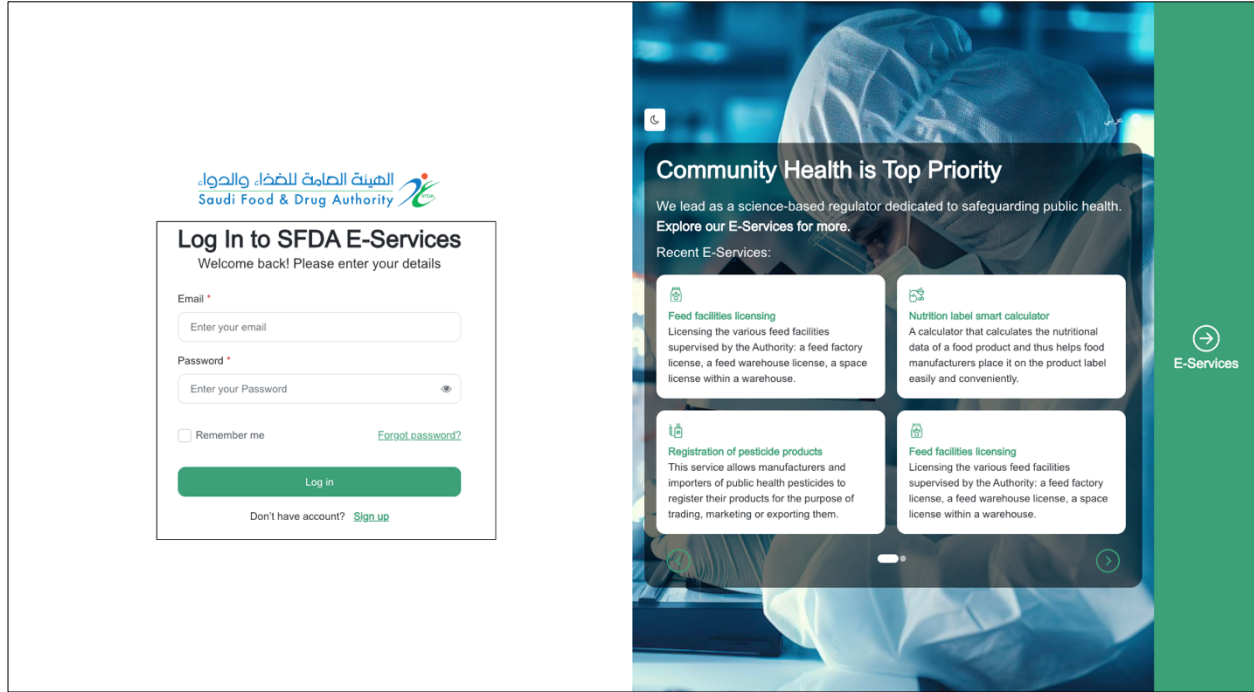
1. تقوم المنشأة المفصحة بإنشاء الإفصاح وفقاً للجدول الزمني للإفصاح.
2. تتيح المنصة للأطراف المشمولة بالإفصاح (الممارس الصحي، المؤسسة الصحية، الجمعية الخيرية) الاطلاع على الافصاحات الخاصة بهم خلال المدة الزمنية المحددة، وفق الجدول الزمني للإفصاح، مع إمكانية تقديم الاعتراض في حال وجود أي ملاحظات.
3. بعد انتهاء مدة مراجعة الإفصاح، يتيح النظام للمنشأة المفصحة معالجة الاعتراضات المقدمة خلال المدة الزمنية المحددة، وفق الجدول الزمني لدورة الإفصاح.

### الجدول الزمني للإفصاح

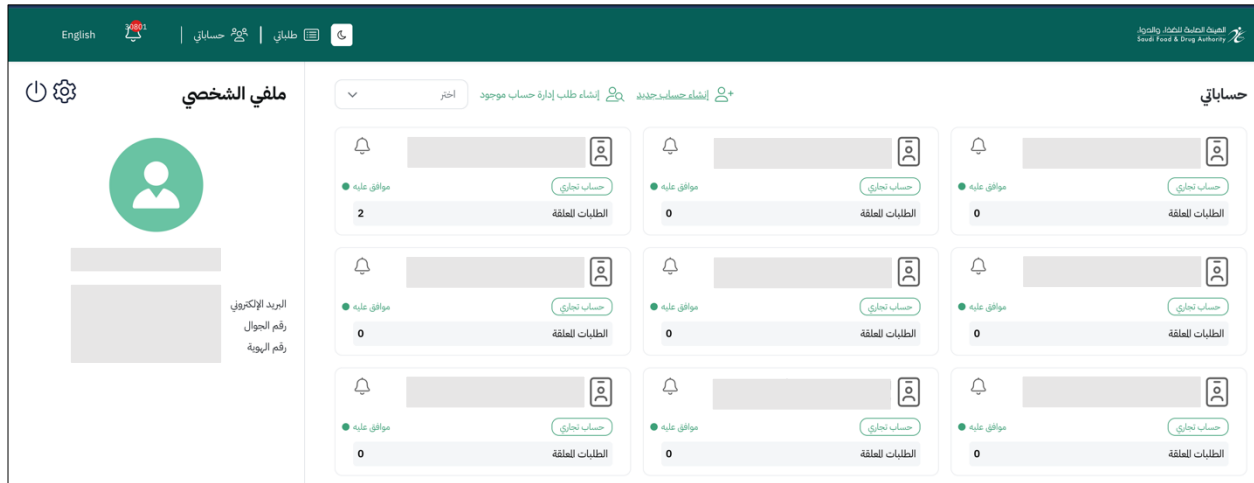
المرحلة	تاريخ البداية	تاريخ النهاية	المدة	ملاحظات
إنشاء الإفصاح	1 فبراير	٣٠ مارس	شهرين	يتم في هذه المرحلة ارسال البيانات المتعلقة بالسنة الماضية
إرسال البيانات للممارسين الصحيين والمؤسسات الصحية والجمعيات الخيرية	١ ابريل			
مراجعة البيانات من الممارسين الصحيين والمؤسسات الصحية والجمعيات الخيرية	١ ابريل	30 ابريل		يتم في هذه المرحلة مراجعة والتحقق من البيانات من قبل الممارس/المؤسسة الصحية والجمعيات الخيرية وتقديم الاعتراضات إن وجدت
مراجعة وتعديل البيانات من قبل الشركة	١ مايو	١٥ مايو		يتم في هذه المرحلة مراجعة وتعديل الاعتراضات فقط
اعتماد الإفصاح	١٦ مايو			



1. الوصول لخدمة الإفصاح والشفافية - المنشآت المفصحة والمفصح عنهم
1. يقوم المستخدم بفتح رابط بوابة الخدمات الإلكترونية للهيئة وتسجيل الدخول بنفس بيانات الدخول لنظام غد



2. يقوم النظام بعرض قائمة الحسابات للمستخدم



3. يختار المستخدم أحد الحسابات التجارية المسجلة في مجال الغذاء أو الدواء أو الأجهزة والمستلزمات الطبية
4. يعرض النظام شاشة لوحة التحكم الخاصة بالحساب
5. من القائمة الجانبية يختار المستخدم خدمة الإفصاح والشفافية



6 . تختلف الشاشات الظاهرة في خدمة الإفصاح والشفافية بناءً على نوع المستخدم، وذلك كالتالي:

a. في حال كان الحساب للمنشأة المفصحة، تظهر الشاشات التالي:

i. قائمة افصاحاتي

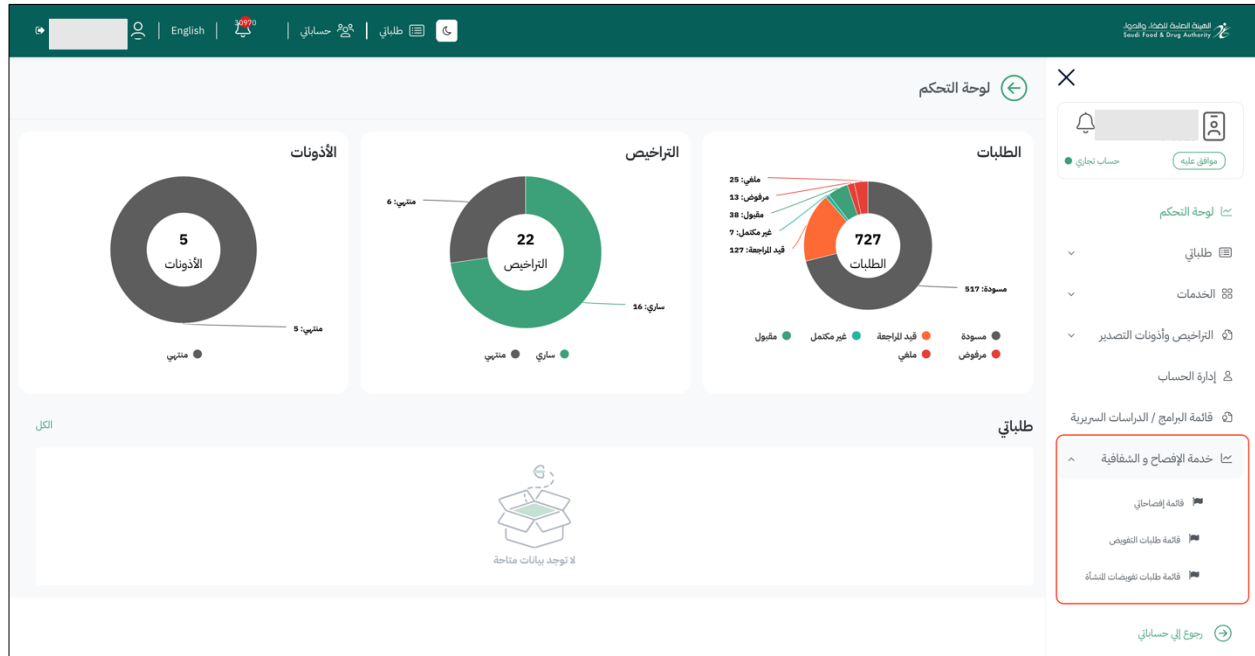
1. تحتوي على قائمة الافصاحات التي قامت بها المنشأة المفصحة

ii. قائمة طلبات التفويض

1. تحتوي على قائمة طلبات التفويض التي قامت المنشأة المفصحة بإنشائها

iii. قائمة طلبات تفويض المنشأة

1. قائمة طلبات التفويض التي تم انشاؤها من منشأة أخرى لمنشأتكم



b. في حال كان الحساب متعلق بالمفصح عنهم، تظهر الشاشات حسب التالي:

i. الممارس الصحي

1. قائمة افصاحاتي

a. تحتوي على جميع الافصاحات التي قام بها الممارس بنفسه

2. قائمة الافصاحات الخاصة بي

a. قائمة الافصاحات التي تمت على المفصح عنه من قبل المنشآت

المفصحة.

ii. المؤسسة الصحية

1. قائمة الافصاحات الخاصة بالمؤسسة

a. تتضمن الافصاحات التي تم إجراؤها على المؤسسة الصحية من

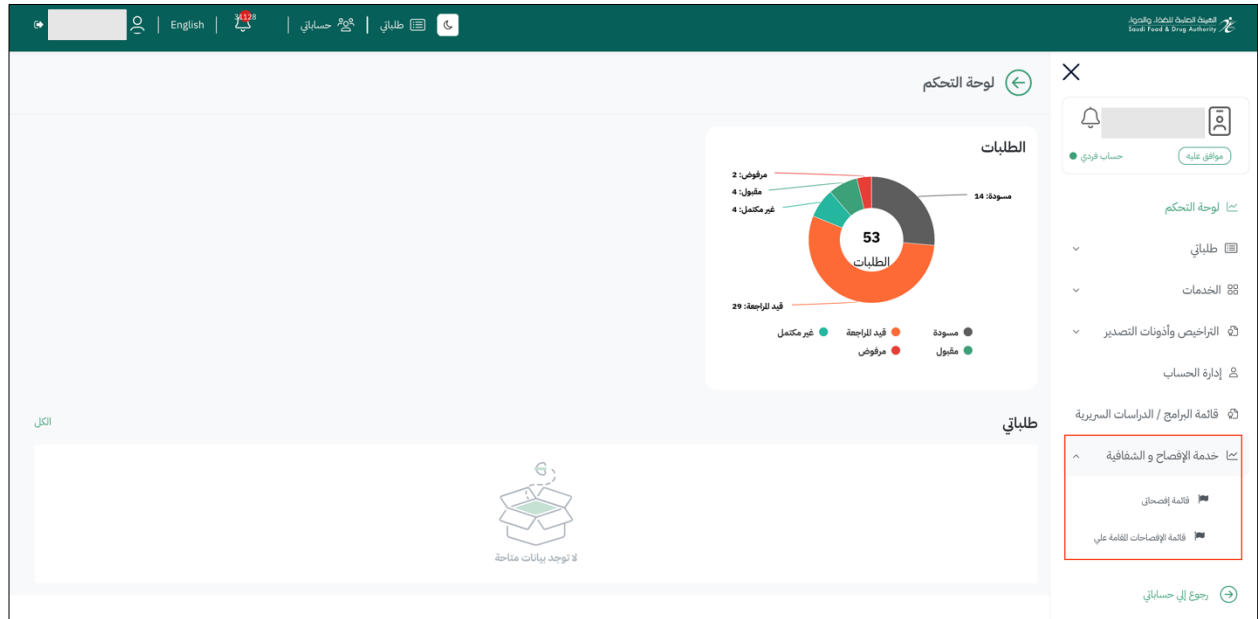
قبل المنشآت المفصحة.

iii. الجمعية الخيرية

1. قائمة الافصاحات الخاصة بالجمعية

a. تتضمن الافصاحات التي تم إجراؤها على الجمعية الخيرية من قبل

المنشآت المفصحة.







4 . إضافة تفويض جديد:  
a. النقر على إضافة تفويض.

5 . يظهر نموذج لإدخال بيانات التفويض.

6 . البحث عن الموظف وتحديد الصلاحيات:

- a. البحث عن الموظف المراد تفويضه عبر إدخال رقم الهوية.  
b. تحديد الصلاحيات المناسبة، مع التأكد من اختيار خدمة الشفافية والإفصاح.

7 . حفظ البيانات:

- a. بعد التحقق من صحة البيانات والصلاحيات المحددة، يتم الضغط على حفظ لإتمام عملية التفويض.

## 2.2. استعراض قائمة إفصاحاتي - المنشأة المفصحة

1. من القائمة الجانبية "خدمة الإفصاح والشفافية"

2. يعرض النظام الشاشات التالية:

a. قائمة إفصاحاتي

b. [قائمة طلبات التفويض](#)

c. [قائمة طلبات تفويض المنشأة](#)

3. يختار المستخدم "قائمة إفصاحاتي"

إفصاحاتي

السنة: اختر  
نوع الإفصاح: اختر  
مجال الإفصاح: اختر

متلقي الدعم: اختر  
وجود بيانات الإفصاح: اختر  
حالة الإفصاح: اختر

بحث إعادة تعيين

إفصاحاتي جديد تصدير البيانات

قائمة إفصاحاتي

السنة	نوع الإفصاح	اسم المنشأة للفوضه	مجال الإفصاح	نوع متلقي الدعم	وجود بيانات الإفصاح	عدد المفصح عنهم	حالة الإفصاح	الإجراء
2024	متعلق بي		خدمات الأجهزة الطبية	جمعية خيرية	نعم	2	قيد معالجة الاعتراضات	ⓘ
2024	إفصاح عن الغير		خدمات الغذاء	مؤسسة صحية	نعم	2	قيد معالجة الاعتراضات	ⓘ
2024	إفصاح عن الغير		خدمات الأجهزة الطبية	جمعية خيرية	نعم	1	قيد معالجة الاعتراضات	ⓘ
2024	إفصاح عن الغير		خدمات الأجهزة الطبية	مؤسسة صحية	نعم	3	قيد معالجة الاعتراضات	ⓘ
2024	إفصاح عن الغير		خدمات الأجهزة الطبية	ممارس صحي	نعم	4	قيد معالجة الاعتراضات	ⓘ

## 4. حالات الإفصاح في النظام الإلكتروني

a. حالة الإفصاح "قيد الانشاء"

i. تكون هذه الحالة عند بدء دورة الإفصاح.

ii. يتيح النظام للمنشأة المفصحة تقديم بيانات الإفصاح والتعديل حتى انتهاء المدة

الزمنية المخصصة لإنشاء الإفصاح

b. حالة الإفصاح "قيد مراجعة المفصح عنهم"

i. تبدأ هذه المرحلة بعد انتهاء مرحلة إنشاء الإفصاح.

ii. يتيح النظام للمفصح عنهم (الممارسين الصحيين، المؤسسات الصحية،

الجمعيات الخيرية) استعراض تفاصيل الإفصاح وتقديم الاعتراضات إن وجدت

c. حالة الإفصاح "قيد معالجة الاعتراضات"

i. تبدأ هذه الحالة بعد انتهاء مرحلة مراجعة المفصح عنهم.

ii. يتيح النظام للمنشأة المفصحة معالجة الاعتراضات من خلال:

1. رفض الاعتراض

2. تحديث بيانات الإفصاح

d. حالة الإفصاح "منتهي بدون اعتراضات"

i. تتحقق هذه الحالة عندما تنتهي مرحلة معالجة الاعتراضات دون وجود اعتراضات.

ii. في هذه الحالة، تنتهي دورة الإفصاح للسنة المحددة، ويحفظ النظام بيانات الإفصاح

e. تكون حالة الإفصاح "منتهي مع وجود اعتراضات"





١. عند استعراض تفاصيل الإفصاح يتيح النظام استعراض قائمة الاعتراضات التي تم تقديمها على الإفصاح [ومعالجة الاعتراضات](#) - في حال كانت حالة الإفصاح " قيد معالجة الاعتراضات"

الهيئة العامة للغذاء والدواء  
Saudi Food & Drug Authority

تفاصيل الإفصاح

قائمة الاعتراضات

إجمالي عدد الاعتراضات	عدد الاعتراضات الغير معالجة	تاريخ انتهاء معالجة الاعتراضات
2	0	2025-05-15

تم معالجة الاعتراض

أحمد يحيى

اسم الممارس الصحي

رقم البروة الوطنية / الإقامة

البريد الإلكتروني

التخصص

تاريخ الدفع

2025-01-19

طريقة الدفع

نقدي أو تحويل نقدي

الغرض من الدعم

رسوم للحاضرات العلمية

مبلغ الدفع

SAR250,000.00

تفاصيل الاعتراض

الرفقات

File A.pdf

تم الرفع MB 0.08

حساب تجاري

موافق عليه

لوحة التحكم

طلباتي

الخدمات

التراخيص وأذونات التصدير

إدارة الحساب

قائمة البرامج / الدراسات السريرية

خدمة الإفصاح و الشفافية

رجوع إلى حساباتي

## 2.3 إنشاء إفصاح - المنشأة المفصحة

1. من شاشة قائمة افصاحاتي، يختار المستخدم إنشاء إفصاح جديد "في حال بدأت دورة الافصاح"
2. يعرض النظام شاشة الإقرار

3. يختار المستخدم الموافقة على الإقرار
4. يقوم النظام بتوجيه المستخدم لشاشة إنشاء الإفصاح

5. تحديد نوع الإفصاح والمجال والمتلقي:
  - a. يقوم المستخدم بتحديد نوع الإفصاح وفقاً لما يلي:
    - i. "متعلق بي" → تقوم المنشأة المفصحة بعمل الإفصاح عن نفسها.
    - ii. "عن الغير" → في حال تم تفويض المنشأة من قبل منشأة أخرى لعمل الإفصاح نيابة عنها.

- b. في حال كان نوع الإفصاح "عن الغير":  
i. يتيح النظام اختيار المنشأة التي قامت بعمل التفويض.  
ii. في هذه الحالة: يظهر الإفصاح لدى المنشأة التي قامت بالتفويض، بحيث يمكنها فقط استعراض البيانات دون القدرة على إجراء أي تعديل.  
iii. تكون جميع الإجراءات متاحة فقط للمنشأة التي تم تفويضها لتنفيذ الإفصاح.
6. تحديد ما إذا كانت هناك بيانات تخص الإفصاح:  
a. في حال عدم وجود بيانات للإفصاح عنها، يظهر للمستخدم إقرار إلكتروني بذلك ويتعين عليه الموافقة عليه.

7. إدخال بيانات المفصح عنهم:  
a. في حال وجود بيانات للإفصاح، يقوم النظام بتوجيه المستخدم لإدخال بيانات المفصح عنهم.  
b. يختلف نموذج إدخال البيانات حسب نوع متلقي الدعم المحدد في الإفصاح.
8. تعبئة بيانات الإفصاح:  
a. يقوم المستخدم بتعبئة البيانات وفقاً لنوع متلقي الدعم، وذلك كما يلي:  
b. في حال كان متلقي الدعم ممارساً صحياً:  
i. يتيح النظام إدخال بيانات الممارسين الصحيين عبر 3 طرق:  
1. رفع ملف إكسل يحتوي على أرقام هويات الممارسين الصحيين وبيانات الدعم  
a. يمكن تحميل نموذج ملف الإكسل من النظام، تعبئته بالبيانات المطلوبة، ثم رفعه على المنصة.  
2. رفع ملف إكسل يحتوي على أرقام هيئة التخصصات الصحية للممارسين الصحيين وبيانات الدعم  
a. يمكن تحميل نموذج ملف الإكسل من النظام، تعبئته بالبيانات، ثم رفعه على النظام.  
3. إضافة الممارس الصحي يدوياً  
a. يمكن البحث عن الممارس الصحي في النظام باستخدام:  
i. رقم الهوية الوطنية  
ii. رقم هيئة التخصصات الصحية  
c. تعبئة بيانات الدعم المقدم (وذلك في الطريقة الثالثة اليدوية)





- a. في حال كان متلقي الدعم مؤسسة صحية، فإن النظام يتيح تحديد نوع المؤسسة سواء جهة حكومية أو تجارية
- i. في حال كانت مؤسسة صحية فإن النظام يتيح البحث باسم المؤسسة الصحية أو من خلال رقم السجل التجاري وإدخال بياناتها
- ii. بعدها يتم تعبئة بيانات الدعم المقدم بطريقة الدفع والغرض من الدعم ومبلغ الدعم وتاريخ الدفع
- b. بعدها يختار المستخدم إضافة المؤسسة لقائمة المؤسسات المفصح عنها بنهاية الشاشة

English
|
|
|
|

إنشاء إفصاح جديد

حدد نوع المؤسسة الصحية\*
  
☒ تجارية
  
☐ حكومية

أدخل للشاشة عن طريق
  
☐ اسم للشاشة
  
☒ رقم السجل التجاري
  
رقم السجل التجاري\*

قائمة المنشآت الصحية المفصح عنها
  

اسم المؤسسة الصحية	نوع المؤسسة الصحية	اسم المسؤول	رقم الهوية الوطنية / الإقامة	مبلغ الدفع	تاريخ الدفع	الإجراء
				SAR10,000.00	06-01-2025	<input checked="" type="checkbox"/> <input type="checkbox"/> <input type="checkbox"/>

  
1 إلى 1 من 1 عناصر

الرجوع

حساب تجاري
  
موافق عليه

لوحة التحكم
  
طلباتي
  
الخدمات
  
التراخيص وأذونات التصدير
  
إدارة الحساب
  
قائمة البرامج / الدراسات السريرية
  
خدمة الإفصاح و الشفافية
  
رجوع إلى حساباتي

- c. في حال كان متلقي الدعم جمعية خيرية، فإن النظام يتيح البحث باسم الجمعية الخيرية  
i. يقوم المستخدم بإدخال تفاصيل الجمعية الخيرية  
ii. بعدها يتم تعبئة بيانات الدعم المقدم كطريقة الدفع والغرض من الدعم ومبلغ الدعم وتاريخ الدفع  
d. بعدها يختار المستخدم إضافة الجمعية الخيرية لقائمة الجمعيات المفصّل عنها بنهاية الشاشة

2. بعد إضافة المفصّل عنهم في قائمة المفصّل عنهم في نهاية الشاشة فإن النظام يتيح التالي خلال مرحلة إنشاء الإفصاح:

- a. حذف أحد المفصّل عنهم من القائمة بنهاية الشاشة  
b. تعديل بيانات الإفصاح لأحد المفصّل عنهم  
c. استعراض بيانات الإفصاح بالكامل لأحد المفصّل عنهم.



## 2.4. معالجة الاعتراضات - المنشأة المفصحة

1. بعد انتهاء مرحلة مراجعة الإفصاح من قبل المفصح عنهم، يتيح النظام للمنشأة المفصحة استعراض الاعتراضات من خلال:

- الدخول إلى خدمة الإفصاح والشفافية.
- استعراض قائمة افصاحاتي في النظام.
- الاطلاع على الاعتراضات المقدمة من المفصح عنهم، واتخاذ الإجراءات المناسبة بشأنها.

السنة	نوع الإفصاح	اسم المنشأة المفصحة	مجال الإفصاح	نوع مرفقات الدعم	وجود بيانات الإفصاح	عدد الإفصاح عنهم	حالة الإفصاح	الإجراء
2024	متعلق بي		خدمات الأجهزة الطبية	ممارس صحي	نعم	9998	قيد معالجة الاعتراضات	ⓘ
2024	متعلق بي		خدمات الأجهزة الطبية	مؤسسة صحية	لا	0	قيد معالجة الاعتراضات	ⓘ
2024	متعلق بي		خدمات الأجهزة الطبية	جمعية خيرية	لا	0	قيد معالجة الاعتراضات	ⓘ
2024	إفصاح عن الغير		خدمات الدواء	جمعية خيرية	نعم	1	قيد معالجة الاعتراضات	ⓘ
2024	إفصاح عن الغير		خدمات الدواء	ممارس صحي	نعم	1	قيد معالجة الاعتراضات	ⓘ

2. اختيار الإفصاح المطلوب:

a. يقوم المستخدم باختيار أحد الافصاحات التي تكون حالتها " قيد معالجة الاعتراضات".

3. عرض تفاصيل الإفصاح:

a. يعرض النظام تفاصيل الإفصاح، مع إمكانية استعراض قائمة الاعتراضات المرتبطة به.

4. اختيار قائمة الاعتراضات:

a. يقوم المستخدم بالدخول إلى قائمة الاعتراضات لمراجعتها.

5. عرض قائمة الاعتراضات:

a. يعرض النظام جميع الاعتراضات المقدمة من المفصح عنهم.

6. معالجة الاعتراض:

a. يتيح النظام للمستخدم أحد الخيارات التالية:

- معالجة الاعتراض: تعديل بيانات الدعم الخاصة بالمفصح عنه.
- رفض الاعتراض: مع ضرورة إرفاق مستندات تثبت صحة الإفصاح لدعم القرار المتخذ.



## 2.5. استعراض قائمة التفويضات - المنشأة المفصصة

1. بعد الدخول على النظام واختيار خدمة الإفصاح والشفافية يختار المستخدم شاشة قائمة طلبات التفويض

2. يعرض النظام قائمة طلبات التفويض التي تم إنشاؤها من قبل المنشأة المفصصة

a. يتيح النظام فلتر القائمة

b. يتيح النظام تصدير القائمة

قائمة طلبات التفويض

تاريخ تقديم الطلب من: ٧٧٧٧/٧٧/٧٧

تاريخ تقديم الطلب إلى: ٧٧٧٧/٧٧/٧٧

حالة طلب التفويض: اختر

للحال للفوز عليه: اختر

النشأة التي تم تفويضها: اختر

بحث إعادة تعيين

تصدير البيانات إنشاء طلب تفويض

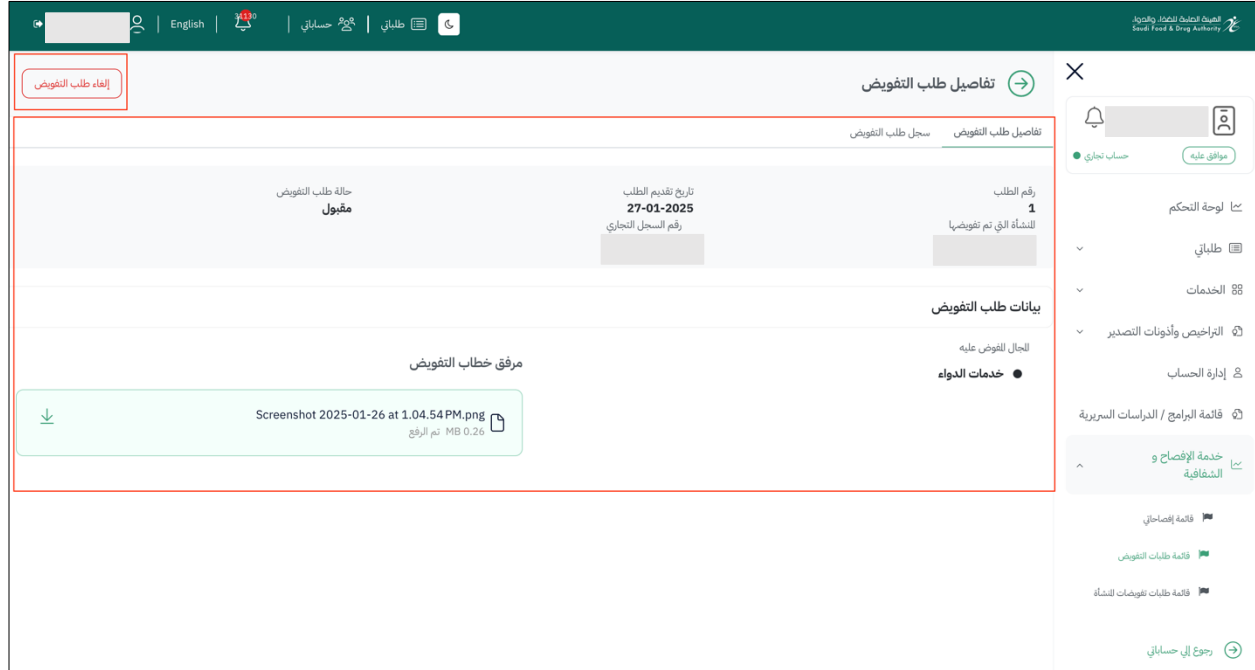
قائمة الطلبات

رقم الطلب	تاريخ تقديم الطلب	النشأة التي تم تفويضها	للحال للفوز عليه	حالة طلب التفويض	الإجراء
1	27-01-2025		خدمات الدواء	مقبول	👁️

1 إلى 1 من 1 عناصر

قائمة إفصاحات  
قائمة طلبات التفويض  
قائمة طلبات تفويضات للمنشأة  
رجوع إلى حساباتي

3. يتيح النظام استعراض تفاصيل أحد التفويضات
- i. يتيح النظام للمستخدم إلغاء طلب التفويض في حال كان الطلب مقبول بشرط عدم بدء دورة الإفصاح
- ii. يتيح النظام للمستخدم إلغاء طلب التفويض في حال كان قيد المراجعة.



4. يتيح النظام للمستخدم إنشاء تفويض جديد

## 2.6 إنشاء تفويض - المنشأة المفصصة

1. من قائمة طلبات التفويض يتيح النظام للمستخدم اختيار إنشاء تفويض
2. يقوم النظام بعرض نموذج بيانات إنشاء التفويض لتحديد المنشأة التي سيتم تفويضها ونوع المجال الذي سيتم تفويض المنشأة عليه

3. يقوم المستخدم بإرسال الطلب
4. يحفظ النظام الطلب في قائمة الطلبات وتكون حالته قيد مراجعة الهيئة
5. بعد الموافقة على الطلب من قبل الهيئة [يرسل الطلب للمنشأة التي سيتم تفويضها](#)
6. بعد قبول المنشأة التي سيتم تفويضها سيتيح النظام للمنشأة التي تم تفويضها عمل الإفصاح بالنيابة عن المنشأة التي قامت بعمل التفويض



- 2.8. مراجعة طلبات التفويض من قبل المنشأة التي سيتم تفويضها
1. من قائمة طلبات تفويض المنشأة يختار المستخدم أحد الطلبات التي حالتها قيد المراجعة

قائمة طلبات تفويض المنشأة

رقم الطلب:  تاريخ تقديم الطلب إلى:  حالة طلب التفويض:  المجال للفوز عليه:  المنشأة للفوز:

بحث إعادة تعيين

تصدير البيانات

#	رقم الطلب	تاريخ تقديم الطلب	المنشأة للفوز	المجال للفوز عليه	حالة طلب التفويض	الإجراء
1	6	29-01-2025		خدمات الأجهزة الطبية	قيد المراجعة	ⓘ
2	1	27-01-2025		خدمات الدواء	مقبول	ⓘ

1 إلى 2 من 2 عناصر

2. يعرض النظام تفاصيل الطلب مع إمكانية قبول أو رفض الطلب

بيانات طلب التفويض

رقم الطلب: 6 تاريخ تقديم الطلب: 29-01-2025 حالة طلب التفويض: قيد المراجعة

بيانات المنشأة التي قامت بالتفويض

رقم السجل التجاري:  للمنشأة للفوز:

بيانات طلب التفويض

المجال للفوز عليه:  خدمات الأجهزة الطبية

مرفق خطاب التفويض

Screenshot 2025-01-26 at 2.08.22 PM.png تم الرفع MB 0.17

3. في حالة قبول الطلب فإن النظام سيسمح للمنشأة التي تم تفويضها إنشاء الإفصاح بالنيابة عن المنشأة التي قامت بالتفويض حسب المجال المحدد في التفويض.



### 3. إجراءات الممارس الصحي، المؤسسة الصحية، الجمعية الخيرية

#### 3.1 استعراض قائمة الإفصاحات المقامة

1. يقوم المستخدم بتسجيل الدخول على النظام
2. يختار المستخدم خدمة الإفصاح والشفافية
3. يعرض النظام الشاشات التالية بحسب نوع الحساب (ممارس صحي، مؤسسة صحية، جمعية خيرية)
  - a. يعرض النظام الشاشات التالية للممارس الصحي
    - i. قائمة افصاحاتي
    - ii. قائمة الافصاحات الخاصة بي
  - b. يعرض النظام الشاشات التالية للمؤسسة الصحية
    - i. قائمة الافصاحات الخاصة بالمؤسسة
  - c. يعرض النظام الشاشات التالية للجمعية الخيرية
    - i. قائمة الافصاحات الخاصة بالجمعية
4. يختار المستخدم الشاشة الخاصة بقائمة الافصاحات الخاصة بهم
5. يعرض النظام قائمة الافصاحات المقامة.

#### 6. يتيح النظام للمستخدم الخيارات التالية:

- a. تصدير القائمة
- b. استعراض تفاصيل أحد الافصاحات [لمراجعتها وتقديم الاعتراض إن وجد](#)

### 3.2. مراجعة الإفصاح وتقديم الاعتراض

1. من قائمة الافصاحات المقامة علي يختار المستخدم أحد الافصاحات التي حالتها قيد مراجعة المفصح عنهم.

2. يعرض النظام تفاصيل الافصاحات المقامة على المفصح عنه والمنشآت مقدمة الدعم وإجمالي الدعم

3. يتيح النظام للمستخدم استعراض تفاصيل الدعم المقدم من المنشآت المفصحة

4 . في حال الرغبة في الاعتراض على أحد الإفصاحات يتيح النظام للمستخدم تقديم الاعتراض وإرفاق ما يثبت ذلك

5 . يتيح النظام للمستخدم تعديل بيانات الاعتراض بأي وقت خلال مرحلة مراجعة الإفصاح بحسب الجدول الزمني.

### 3.3. إنشاء إفصاح - الممارس الصحي

1. من "خدمة الإفصاح والشفافية" يختار الممارس الصحي شاشة افصاحاتي
2. يعرض النظام قائمة الافصاحات التي قام الممارس الصحي بإنشائها

English

حساباتي

طلباتي

قائمة إفصاحاتي

تاريخ إنشاء الإفصاح من

هجري

السنة

اختر

XXXX/MM/DD

تاريخ إنشاء الإفصاح الي

هجري

اختر

XXXX/MM/DD

الجال

الشركة الداعمة

اختر

اختر

إفصاح جديد

إفصاح جديد

السنة	تاريخ إنشاء الإفصاح	المركبة الداعمة	مجال الشركة الداعمة	طريقة الدفع	مبلغ الدفع	الفرض من الدعم	تاريخ استلام الدعم	الإجراء
2024	28-01-2025		خدمات الدواء	نقدني أو تحويل نقدي	SAR15,000.00	ضيافة	01-01-2025	
2025	28-01-2025		خدمات الأجهزة الطبية	خدمات (مثال: تذاكر سفر، حجوزات فنادق، ضيافة إلخ.)	SAR120.00	رسوم للناخضرات العلمية	04-12-2024	
2024	28-01-2025		خدمات الدواء	خدمات (مثال: تذاكر سفر، حجوزات فنادق، ضيافة إلخ.)	SAR29.00	رسوم استشارة	02-01-2025	
2024	27-01-2025		خدمات الدواء	خدمات (مثال: تذاكر سفر، حجوزات فنادق، ضيافة إلخ.)	SAR1,000.00	رسوم للناخضرات العلمية	04-12-2024	

قائمة إفصاحاتي

قائمة الإفصاحات لقائمة علي

رؤوع إلي حساباتي

3. يتيح النظام استعراض تفاصيل أحد الافصاحات التي قام بإنشائها

**استعراض تفاصيل إفصاح**

<p><b>مبلغ الدفع</b> <b>SAR15,000.00</b></p> <p><b>مجال الشركة الداعمة</b> <b>خدمات الدواء</b></p>	<p>سنة تقديم الدعم <b>2024</b></p> <p>طريقة الدفع <b>نقدي أو تحويل نقدي</b></p> <p>الغرض من الدعم <b>ضياقة</b></p> <p>تاريخ استلام الدعم <b>01-01-2025</b></p> <p>اسم الشركة الداعمة [Redacted]</p> <p>تاريخ إنشاء الإفصاح <b>28-01-2025</b></p>
---	--

- 4 . يتيح النظام للمستخدم إنشاء افصاح جديد
- 5 . يعرض النظام نموذج بيانات إنشاء افصاح

إنشاء إفصاح جديد

سنة تقديم الدعم\*

اختر

طريقة الإفصاح\*

اختر

الفرص من الدعم\*

اختر

مبلغ الإفصاح\*

تاريخ استلام الدعم\*

ريال

مجال الشركة الداعمة\*

اختر

الشركة الداعمة\*

اختر

الرجوع إرسال

الهيئة العامة للغذاء والدواء  
Saudi Food & Drug Authority

حساب فردي موافق عليه

لوحة التحكم

طلباتي

الخدمات

التراخيص وأذونات التصدير

إدارة الحساب

قائمة البرامج / الدراسات السريرية

خدمة الإفصاح و الشفافية

قائمة الإفصاحات

قائمة الإفصاحات للقائمة على

رجوع إلى حساباتي

- 6 . يقوم الممارس الصحي بتعبئة البيانات وتحديد الشركة ومجال الدعم وتفاصيل الدعم
- 7 . يقوم الممارس بإرسال الإفصاح
- 8 . يحفظ النظام الإفصاح في قائمة الإفصاحات لدى الممارس وتظهر لدى الهيئة